

# PrettyCirc 4

## Päivitysohje

Tämä dokumentti sisältää yksinkertaistetut ohjeet työasemalle asennetun PrettyCirc -lehtijärjestelmän päivittämisestä.

**HUOM!** Ohjelmiston valmistajan ja eri yhteys henkilöiden yhteystiedot löydät tämän dokumentin viimeiseltä sivulta.



# Sisältö

1. Päivitysohjelman muutokset .....	3
2. Päivittäminen vaiheittain .....	3
2.1. Päivityspaketin noutaminen www-palvelusta .....	3
2.2. PrettyCirc'in työaseman päivitys .....	3
3. Yhteystiedot .....	11

# 1. Päivitysohjelman muutokset

PrettyCirc-ohjelmiston asennus ja päivitysohjelma on muutettu versiosta 4.06 lähtien tekniikaltaan uudempaan.

Vanha ja uusi asennusohjelma eivät ole suoraan yhteensopivia keskenään. Tämän takia uusi asennus-/päivitysohjelma ei pysty suoraan päivittämään yksinkertaisesti vanhaa asennusta, vaan käytännössä ehdottaa poistettavaksi vanhan ja asentaa uuden.

Tämän päivityksen jälkeen päivitykset ovat taas huomattavasti yksinkertaisempia.

## 2. Päivittäminen vaiheittain

Käy noutamassa päivityspaketti [www-palvelustamme](#) tai käytä cd-levyllä olevaa asennuspakettia. **Www-palvelussa oleva ns. päivitysversio on myös uuden työaseman asentamiseen kelvollinen asennuspaketti.**

CD-levyn asennuspaketti pystyy suorittamaan päivityksen samalla lailla kuin [www-palvelusta](#) saatavilla oleva päivitysohjelmakin.

### 2.1. Päivityspaketin noutaminen [www-palvelusta](#)

1. Avaa [www-selaimesi](#) ja laita osoitepalkkiin osoite:

**<http://www.prettybit.fi/prettycirc4/>**

2. Valitse linkki "Siirrä tiedosto"

3. Tallenna tiedosto levyille ja käynnistä se sieltä

### 2.2. PrettyCirc'in työaseman päivitys

Riippuen aiemmin asennetusta versiosta voit saada eteesi **jonkin seuraavista** vaihtoehtoista:

- Saat näytölle ilmoituksen asennetun ohjelmiston versiosta ja versionumeron, joka tullaan päivittämään.
- Saat näytölle ns. tervetuloa ruudun
- Saat näytölle huomautuksen vanhasta versiosta, joka kysyy voiko automaattisesti poistaa vanhan version.

Vaihtoehtoista riippuen asennus on viimeistä vaihtoehtoa lukuun ottamatta monimutkaisempi kuin aikaisemmat päivitykset. Tämä johtuu siitä, että asennusohjelma joutuu tekemään enemmän asetuksia ja muutoksia kuin aikaisemmin.



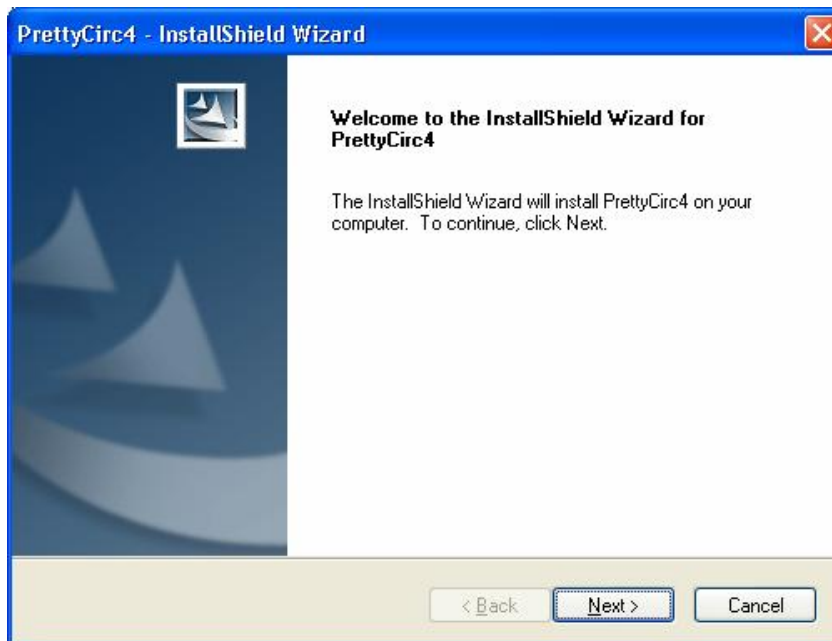
**Kuva 1 Vanha versio löytynyt**

Mikäli sait vanhemmalla asennusohjelmalla asennetusta versiosta varoituksen voit toimia kahdella tavalla:

- Vastaa "Yes" (tai "Kyllä") ja päivitysohjelma poistaa vanhan asennuksen.
- Vastaa "No" (tai "Ei") ja vanha versiota ei poisteta.

Jälkimmäisessä tapauksessa suositellemme päivityksen keskeyttämistä ja vanhan version poistoa "Lisää/Poista sovelluksia"-toiminnosta ennen uuden asentamista.

Tämän jälkeen asennus jatkuu normaalisti



1. Ohita tervetuloa ruutu valitsemalla **Next**.

PrettyCirc4 - InstallShield Wizard

**Enter SQL Server**

Enter SQL Server name and database name.

Server: palvelin [v] Search

Database: prettycirc [v] Search

Use Windows Authentication

InstallShield

< Back Next > Cancel

2. Saat eteesi tietokantapalvelimen nimeä ja tietokantaa kyselevän näytön. Tässä on esitäytettynä tämän hetkiset arvot, joita normaalisti ei tarvitse muokata. Mikäli arvoja jostain syystä tarvitsee muokata, jatka lukemista, muussa tapauksessa siirry seuraavaan kohtaan painikkeella "**Next**".

Syötä tietokantapalvelimen nimi, sekä tietokannan nimi.

"Server"-kohtaan syötetään tietokantapalvelimenä toimivan koneen nimi.

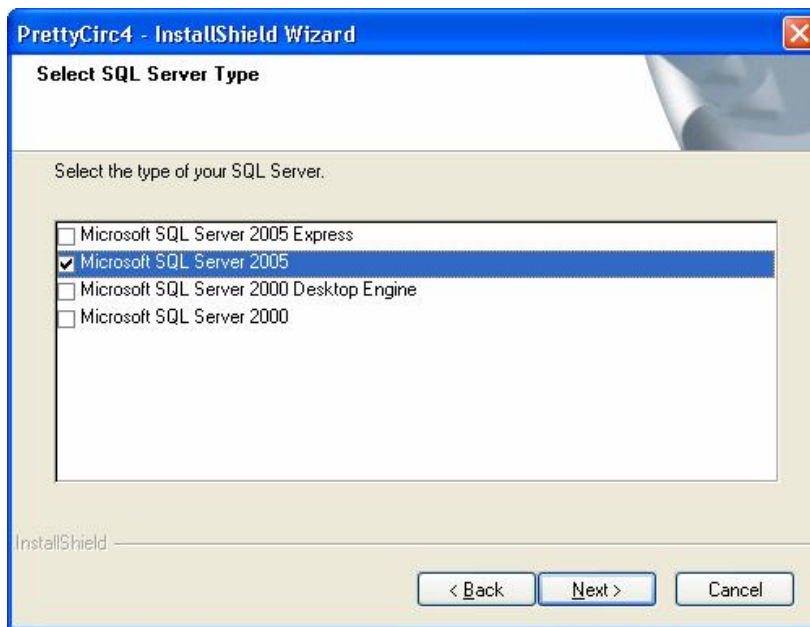
Tietokantapalvelimenä toimii kone, jolle on asennettu Microsoft SQL Server tai ohjelmistolevyllämme seuraava Microsoft SQL Server Desktop Engine. Mikäli olet asentamassa kaikkea yhteen työasemaan, anna tämän työaseman nimi.

Server-kentän vieressä olevalla "Search"-painikkeella voit etsiä verkosta löytyviä SQL Server-tietokantapalvelimia. Huom. haku ei 100% varmuudella voi löytää palvelimia, joten mikäli haluamasi palvelin ei listaan ilmesty, älä hätäännä.

"Database"-kohtaan syötetään edellä annetulta tietokantapalvelimelta löytyvä tietokanta. Mikäli olet asentamassa aivan ensimmäistä kertaa, etkä ole vielä päässyt luomaan tyhjää tietokantaa tai palauttamaan varmuuskopiota, syötä nimeksi "PrettyBit".

"Use Windows authentication" ollessa valittuna, käytetään tietokantaan sisään kirjautumiseen Windows toimialueen tai koneen kirjautumistunnuksia. Tätä käytettäessä pitää käyttäjät lisätä erikseen tietokannan sisällä oleviin rooleihin sekä antaa heille pääsy SQL Server tasolla. Käytä tätä vain mikäli tiedät mitä olet tekemässä.

Valitse **Next**.



3. Valitse tietokantapalvelimen tyyppi. Mikäli olet asentanut CD-levyltämme Microsoft SQL Server Desktop, valitse "Microsoft SQL Server 2000 Desktop Engine". Mikäli käytät olemassa olevaa tietokantapalvelinta, valitse sen tyyppi.

Valitse **Next**.

Tässä vaiheessa asennusohjelmisto yrittää ottaa yhteyttä tietokantaan voidakseen lukea sieltä lisenssiavaimen. Mikäli tietokannassa ei lisenssiavainta ole, yrittää ohjelma lukea sen vanhan asennuksen tiedostosta. Mikäli tietokantaan ei jostain syystä saada yhteyttä, joudut syöttämään teille toimitetun lisenssiavaimen. Saat alla olevan ruudun eteesi.



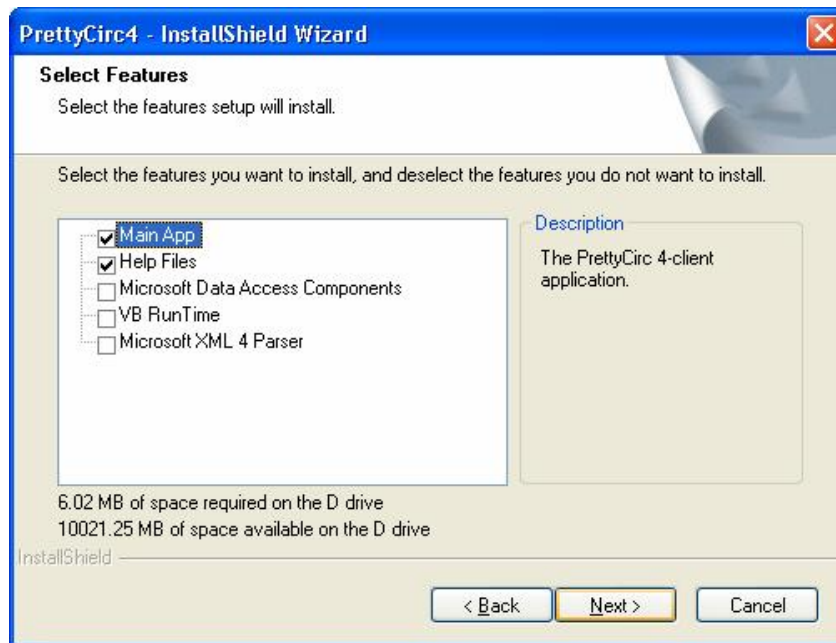
4. Mikäli asennusohjelmisto löysi olemassa olevan lisenssiavaimen tietokannasta, näytetään avain tässä ruudussa. Mikäli avain on vielä voimassa, voit jatkaa

painamalla **Next**, ja hypätä seuraavaan kohtaan, muutoin jatka ohjeen lukua alta.

Syötä PrettyBit Software Oy:ltä saamasi lisenssiavain. Varmista, että lisenssiavain, jota syötät, sisältää avainrivillä olevien ensimmäisten kirjainten jälkeen numeron "16". Varsinaisessa dialogissa kyseinen numero on valmiiksi valittuna.

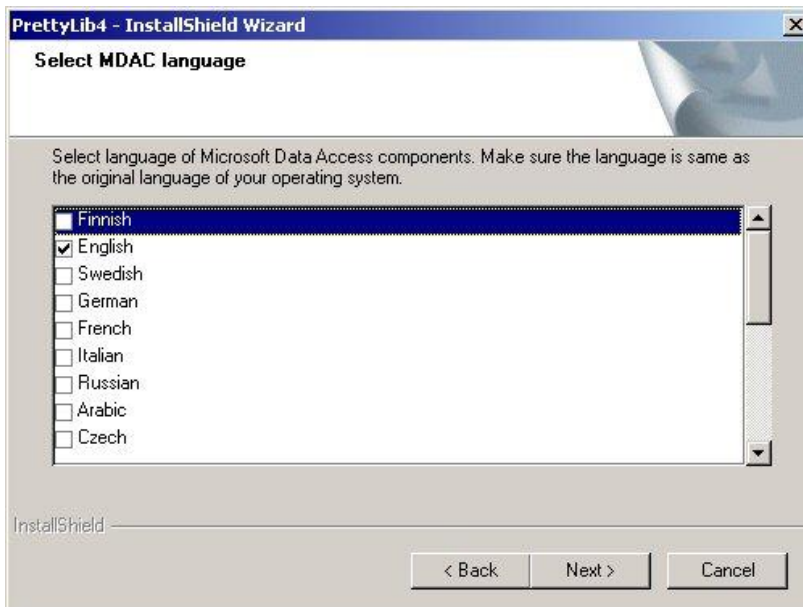
**Huom:** Älä käytä tässä ohjeessa näkyvää esimerkkiavainta, se ei toimi.

Valitse **Next**.



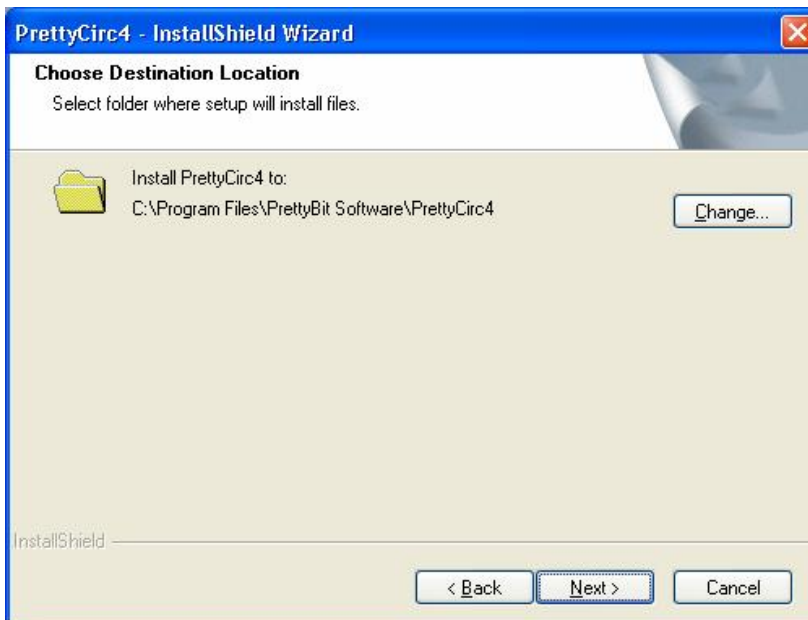
5. Tästä osiosta voit poistaa kaikki muut valinnat paitsi "Application" kohdan. Päivitysohjelmalla ei ole suositeltavaa lisätä komponentteja, mutta mikäli näin tarvitsee tehdä, valitse asennettavat osat ja päivitykset. Asennusohjelma tarkistaa ja ehdottaa tarvittavia osia, pääsääntöisesti ei ole suositeltavaa muuttaa ehdotettuja oletusominaisuuksia.

Mikäli valitset asennettavista osioista "Microsoft Data Access 2.8" valinnan, saat eteesi alla olevan ruudun. Muutoin jatka sitä seuraavasta kohdasta.



6. Valitse Microsoft Data Access komponenttien (MDAC) kieli. Varmista, että kieli on sama kuin alkuperäinen käyttöjärjestelmäsi kieli. Mikäli käyttöjärjestelmän kieli on englanti, valitse "English". Mikäli käyttöjärjestelmän kieli on suomi, valitse "Finnish". Pääsääntöisesti asennusohjelma osaa ehdottaa oikeata kieltä.

Valitse **Next**.



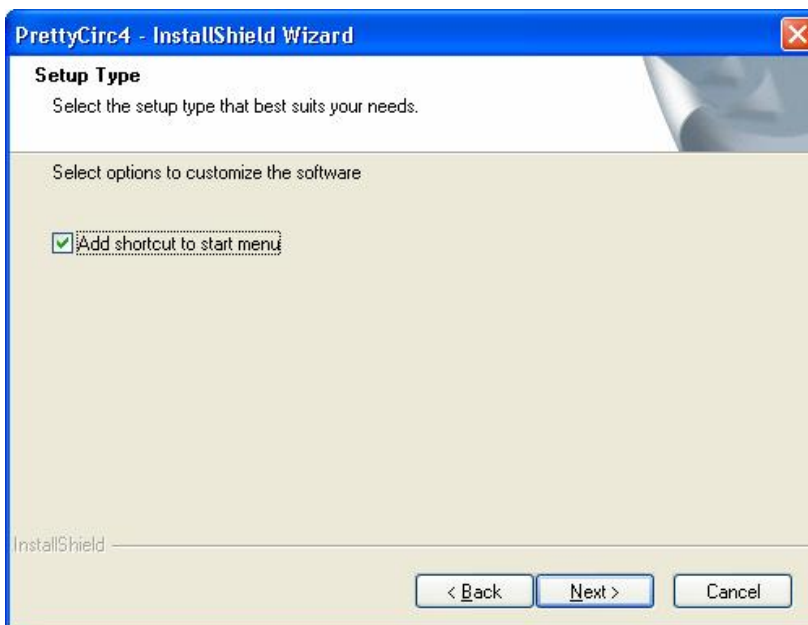
7. Valitse hakemisto, johon ohjelmatiedostot asennetaan.

Valitse **Next**.



8. Valitse kieli, jolla haluat ohjelmiston toimivan. Oletuksena suomi.

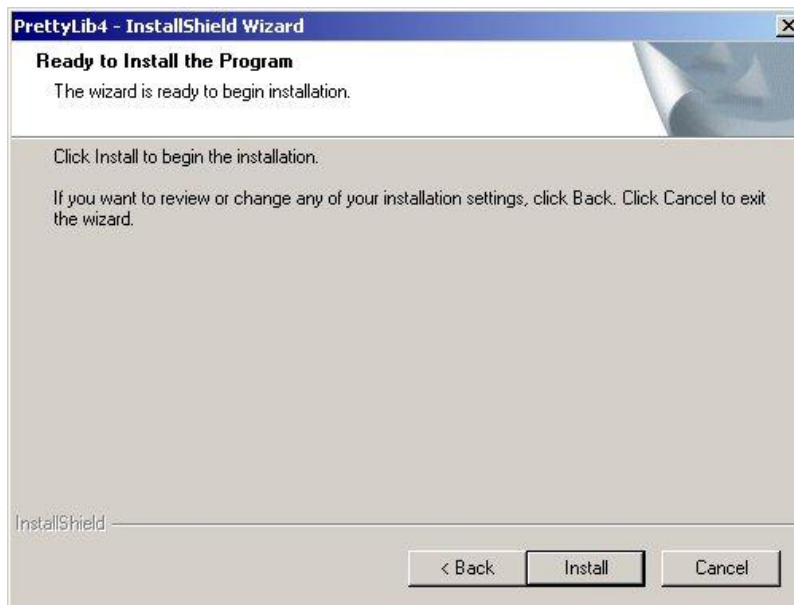
Valitse **Next**.



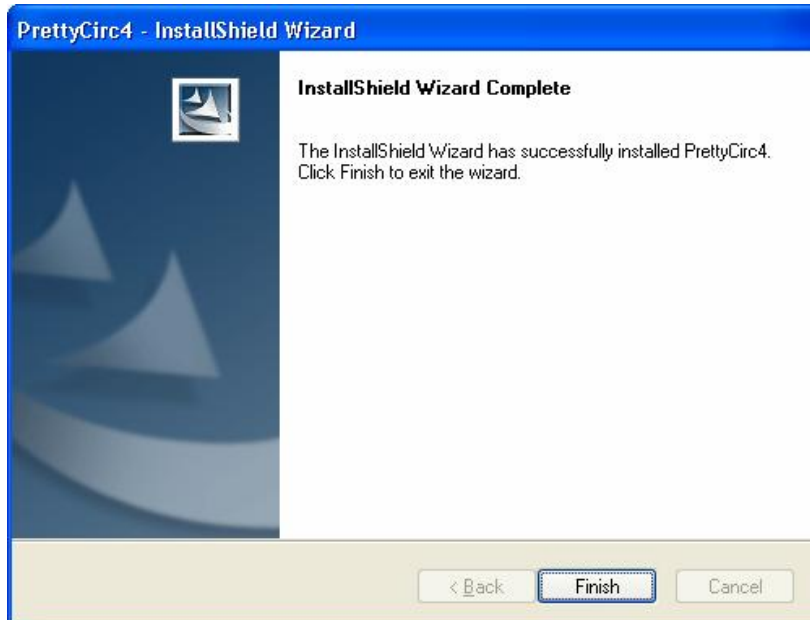
9. Tällä ruudulla valitaan muutamia ohjelmaan liittyviä vaihtoehtoisia asetuksia.

”Add shortcut to start menu” –valinnalla saat PrettyCirc-kuvakkeen suoraan käynnistä-valikon ohjelmien joukkoon. Mikäli tämä ei ole tarpeen, voit poistaa rastin. Pikakuvake löytyy joka tapauksessa käynnistä-valikon ”Kaikki ohjelmat” -> ”PrettyBit Software” -> ”PrettyCirc” valinnan takaa.

Valitse **Next**



10. Tässä vaiheessa asennusohjelma on valmis aloittamaan varsinaisen asennuksen. Mikäli kaikki asetukset ovat mielestäsi oikein, valitse **"Install"**. Tällöin vanha versio myös poistetaan tässä vaiheessa, mikäli niin valitsit asennuksen alussa.
11. Asennus kestää muutaman minuutin. Mikäli asennus ehdottaa koneen uudelleen käynnistämistä, tee niin. Muussa tapauksessa ohjelmisto on valmis käytettäväksi.



Valitse **"Finish"**.

Ohjelmisto on valmis käytettäväksi.

## 3. Yhteystiedot



### **PrettyBit Software Oy**

Pyhäjärvenkatu 5 B

33200 TAMPERE

Puhelin 010 820 4000

Fax 010 820 4040

email: [info@prettybit.fi](mailto:info@prettybit.fi)

Web: <http://www.prettybit.fi>

PrettyCirc tekninen tuki: <http://www.prettybit.fi/prettycirc4>

PrettyCirc-support:

- [prettycirc.support@prettybit.fi](mailto:prettycirc.support@prettybit.fi), 010 820 4002

Technical support, PrettyBitServer-support:

- [prettybit.support@prettybit.fi](mailto:prettybit.support@prettybit.fi), 010 820 4003